

# 令和4年度 運動部活動外部指導者研修会

## <日 程>

- 1 開講式 9:30~9:40  
(1) あいさつ  
・宮崎県教育庁スポーツ指導センター 所長 甲斐 久志  
・宮崎県中学校体育連盟 会長 古川 康二  
(2) 事務局紹介  
(3) 日程説明
- 2 説 明 9:40~10:10  
「学校部活動から地域部活動へ」  
宮崎県教育庁スポーツ振興課 指導主事 西田 英司
- 3 講 義 10:15~11:45  
「心技体からひも解く育成年代に必要なトレーニング  
～体幹トレーニング編～」  
公益財団法人日本スポーツ協会公認アスレチックトレーナー  
理学療法士 株式会社DONOW 代表取締役 菅原 康史 氏
- 4 閉講式 11:45~11:50  
諸連絡
- 5 事務連絡 11:50~ ※該当者のみ  
「県中総体ベンチ入り制度説明」 宮崎県中学校体育連盟

期 日 令和4年5月15日 (日)  
場 所 ひむか県総合運動公園合宿所 大講義室  
各オンライン接続先  
主 催 宮 崎 県 教 育 委 員 会  
(宮崎県教育庁スポーツ指導センター)



講 義 「心技体からひも解く育成年代に必要なトレーニング～体幹トレーニング編～」  
公益財団法人日本スポーツ協会公認アスレチックトレーナー  
理学療法士 株式会社DONOW 代表取締役 菅原 康史 氏

事務連絡等

中学校「 県中総体ベンチ入り制度説明 」

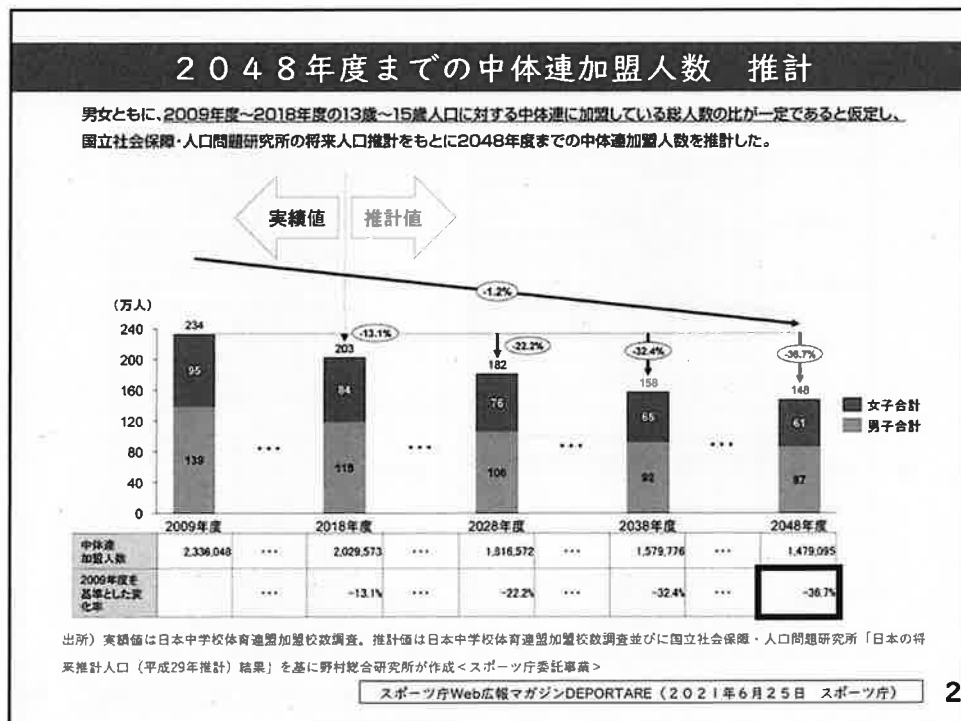
宮崎県中学校体育連盟

令和4年度運動部活動外部指導者研修会資料

運動部活動改革について

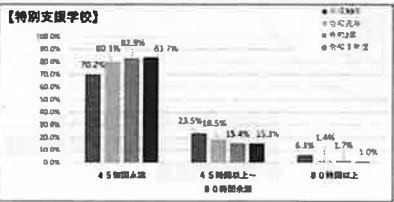
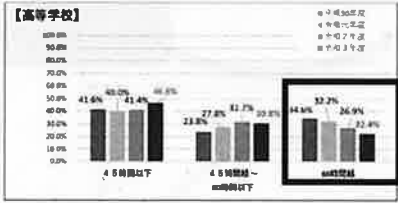
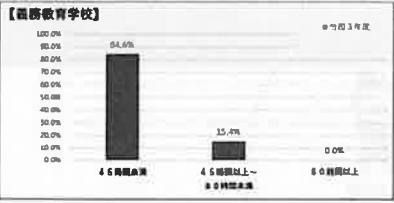
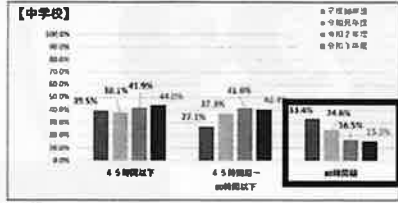
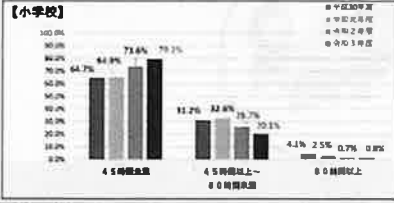
令和4年5月15日(日)  
宮崎県教育庁スポーツ振興課  
学校体育担当

1



2

## 教諭等の月あたり時間外業務時間（宮崎県）



令和3年度教職員勤務実態調査（令和3年10月 宮崎県教育委員会 速報値）

## 教諭等の時間外業務の実態（宮崎県）

**(3) 教諭等**

	令和3年度調査
小学校	① 授業準備
	② 分掌部の仕事
	③ 事務(学級事務)
	④ 成績処理
	⑤ 学校行事準備
	⑥ 授業準備
中学校	① 授業準備
	② 部活動・クラブ活動
	③ 分掌部の仕事
	④ 学校行事準備
	⑤ 朝の業務
	⑥ 朝の業務
高等学校等	① 授業準備
	② 部活動・クラブ活動
	③ 分掌部の仕事
	④ 学習指導
	⑤ 生徒指導
	⑥ 朝の業務
特別支援学校	① 授業準備
	② 分掌部の仕事
	③ 学校行事準備
	④ 事務(学級事務)
	⑤ 朝の業務
	⑥ 朝の業務

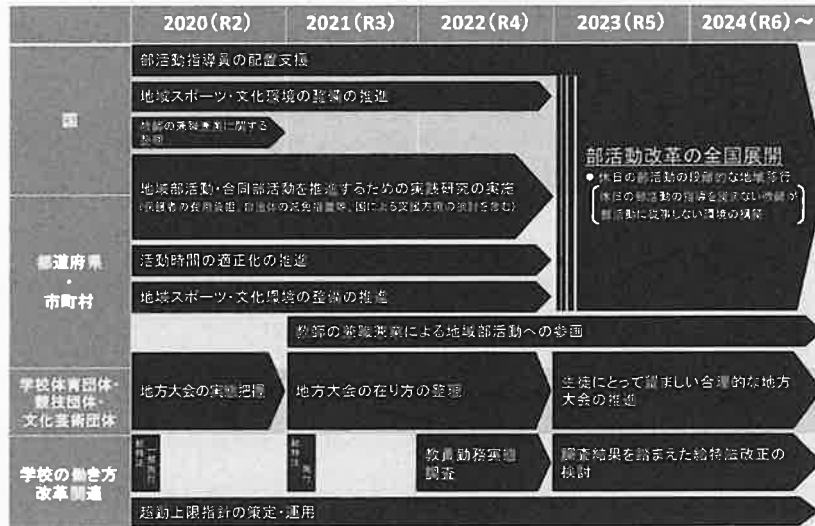
**【参考】**

	平成30年度調査
小学校	① 授業準備
	② 学年・学級経営
	③ 朝の業務
	④ 分掌部業務
	⑤ 保護者・PTA対応
	⑥ 部活動
中学校	① 部活動
	② 授業準備
	③ 朝の業務
	④ 学校行事準備
	⑤ 学年・学級経営
	⑥ 部活動
高等学校等	① 部活動
	② 授業準備
	③ 学習指導
	④ 生徒指導
	⑤ 分掌部業務
	⑥ 朝の業務
相沢誠報	① 授業準備
	② 学校行事準備
	③ 分掌部業務
	④ 学年・学級経営
	⑤ 朝の業務
	⑥ 朝の業務

令和3年度教職員勤務実態調査（令和3年10月 宮崎県教育委員会 速報値）

## 部活動改革における国の動向

### 学校の働き方改革を踏まえた部活動改革のスケジュール



5

5

## スポーツ庁 運動部活動の地域移行に関する検討会議 提言(案)概要

地域移行の対象	主に公立中学校における休日の運動部活動
地域移行を達成する目標時期	令和5年度から令和7年度末を目途とする
平日の移行	次のステップとし、可能な地域は並行して取り組む
公立中学校以外	国立や私立の中学校は実情に応じて積極的に取り組むことを推奨 高校は義務教育ではなく、スポーツに特色を打ち出しているところもあるため、各学校の実情に応じて改善に取り組むことを推奨
学習指導要領	次期改訂において、総則の部分に規定されている部活動の意義や留意事項については、例えば、削除することや、地域のスポーツ等の環境が整備されるまでの間、中学校等に設置・運営される部活動の規定であることを明確化し、そのような部活動に求められる留意事項を規定することなども考えられる

6

6

スポーツ庁 運動部活動の地域移行に関する検討会議 提言(案)概要

受け皿	総合型地域スポーツクラブ、スポーツ少年団、クラブチーム、プロスポーツチーム、民間事業者、フィットネスクラブ、大学など
財源	受け皿の整備のため、スポーツ振興くじ助成を含めて国の支援も検討
施設	学校の体育施設を積極的に活用
指導者	指導者資格の取得や研修の実施を促進 スポーツ指導を強く希望する教員が兼職兼業の許可を得られるようにする
大会の参加資格	令和5年度以降、国は大会主催者に参加資格を民間クラブなどに認めることを求める 民間クラブが出場できる大会に対し、開催経費の補助や後援を行う
会費	経済的に困窮する家庭などには、国や地方自治体などの費用の補助を検討

7

7

令和3年度地域運動部活動推進事業（小林市）

POINT①：教職員、生徒、保護者、関係団体等の理解の促進

- 教職員への説明や面談の実施
- 生徒や保護者への説明
- 意識調査の実施（部活動選定前）
- 関係団体等への説明

POINT②：部活動顧問と地域指導者との情報交換

【平日の部活動と休日の部活動の指導のズレの解消】

- 部活動顧問と地域指導者との連絡・調整
- 生徒の状況等についての情報交換

成果と課題

- 生徒：「専門的な指導を受けられてうれしい。」
- 教職員：「休日に連休がとれるのでありがたい。」
- 地域の指導者：「競技人口の底辺拡大につながる取組である。」
- 運営主体の負担
- 費用負担の在り方

8

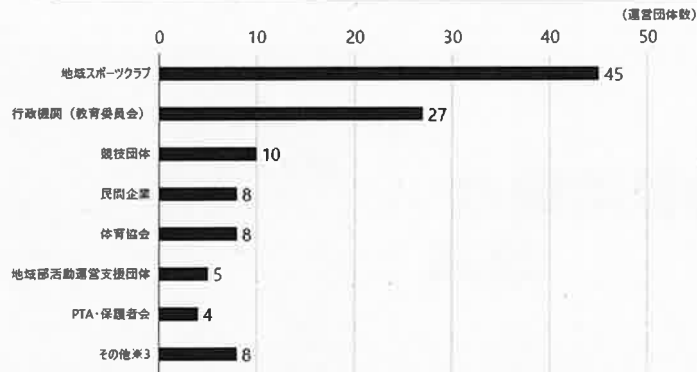
8



## 地域移行の受け皿となっている運営団体

3- (1) 地域におけるスポーツ環境の整備充実方策について | 休日の部活動の段階的な地域移行に関する実践研究の状況  
**実践研究で受け皿となっている運営団体の内訳は、以下の通り。**  
**地域スポーツクラブによって運営されている自治体<sup>\*1</sup>が半数近くになる。**

運営団体の分類 (n=115※2)



※1: 実践研究の場となっていた自治体数は、103。運営団体が4定のため、未回答の1自治体を除く。  
 ※2: 複数の運営団体が存在する自治体が17あり、それらを重複してカウント。そのため、運営団体数は、回答自治体数を超える  
 ※3: 「その他」には、学校が7件、地域学校支援団体が1件含まれる。

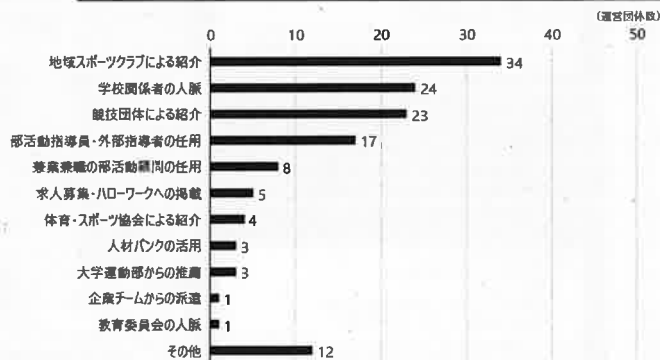
Copyright © Nomura Research Institute, Ltd. All rights reserved. NRI

運動部活動の地域移行に関する検討会議 (第3回) 参考データ集 (令和4年1月26日 スポーツ庁)

## 地域移行における指導者確保の方法

3- (2) 地域におけるスポーツ指導者の質・量の確保方策について | 休日の部活動の段階的な地域移行に関する実践研究の状況  
**実践研究における指導者確保の方法内訳は、以下の通り。**  
**地域スポーツクラブを通して指導者を確保している自治体<sup>\*1</sup>が多い。**

運営団体の分類 (n=135※2)



※1: 実践研究の場となっていた自治体数は、103。運営団体が未定のため、未回答の4自治体を除く。  
 ※2: 複数の確保方法を活用している自治体が23あり、それらを重複してカウント。そのため、運営団体数は、回答自治体数を超える。

Copyright © Nomura Research Institute, Ltd. All rights reserved. NRI 27

運動部活動の地域移行に関する検討会議 (第3回) 参考データ集 (令和4年1月26日 スポーツ庁)

## 運動部活動改革

### 運動部活動改革

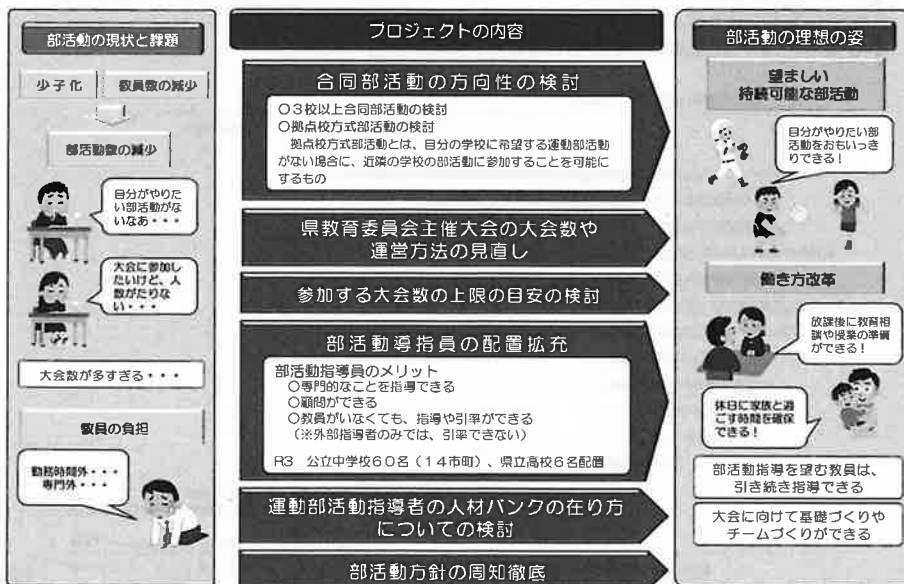
現在の  
運動部活動の  
改革

運動部活動の  
地域移行

11

11

## 宮崎県部活動推進プロジェクト (令和3年度から)



12

## 宮崎県運動部活動の活動時間及び 休養日設定等に関する方針

- 週当たり2日以上 of 休養日を設けます。  
(平日1日以上、週末1日以上)
- 第3日曜日の「家庭の日」は原則として部活動を行いません。
- 1日の活動時間は、長くとも平日2時間程度、休業日3時間程度とします。
- 夏休みなどの長期休業中には、ある程度長期の休養期間(オフシーズン)を設けます。

等

## ○ 『量』 から 『質』 への転換

13

### 運動部活動改革



14

14



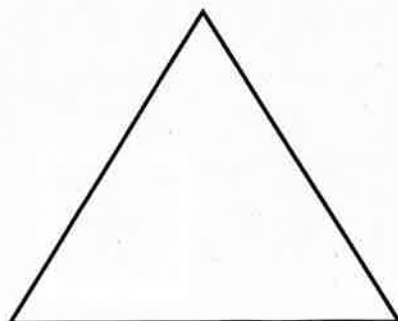
## 2022年度外部指導者研修会 配布資料

作成日	年	月	日
氏名：			

※講義に沿って記入をお願い致します。

質問事項	答え
1. 現在指導・関わっている競技を教えてください。	
2. スポーツの競技分類を考えてください。	
3. 指導対象の年代を教えてください。	
4. 現在トレーニングは導入していますか？	はい ・ いいえ
5. 体幹トレーニングは導入していますか？	はい ・ いいえ
その理由を教えてください。	

あなたにとって育成年代にとって必要なことを3つ教えてください。



完全予約制  
パーソナル  
トレーニングジム

# DONOW Performance

ドナウ パフォーマンス

するのは自分、やるのは今。  
自己の成長は他者への感謝にあり。

「DONOW Performance」は、最先端のスポーツ医科学を基に、  
あなただけのオーダーメイドプログラムを提供する「完全予約制パーソナルトレーニングジム」です。



初回体験 **3,300**<sup>税込</sup>円(40分) / 1回



代表取締役 菅原 康史

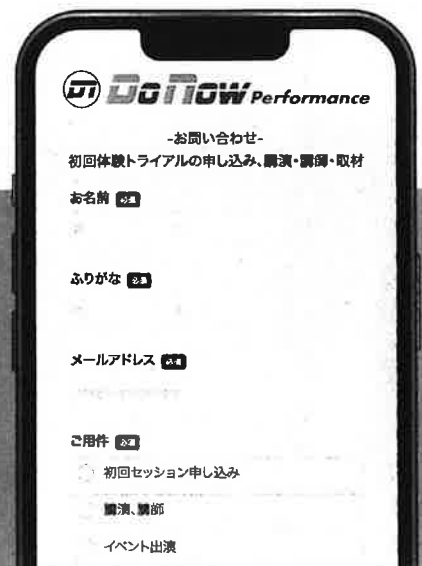
- 日本スポーツ協会公認アスレティックトレーナー (JSPQ-AT)
- 理学療法士

## 予約方法

初回体験トライアルのお申し込みはWebフォームより承ります。  
二次元コードまたはURLからWebフォームにアクセスして必要事項を記入してください。

### お問い合わせ

株式会社 DONOW (ドナウ)  
TEL: 080-1091-7552 (代表) 受付時間 9:00~19:30  
MAIL: info@donow-performance.jp  
URL: <https://pro.form-mailer.jp/lp/c15ef251246647>



回答方法をお選びください。

直接提出 ( ) ⇒ 記入後、FAX(0985-58-0097)にて御提出ください。  
オンライン入力 ( ) ⇒ 下記URL、QRコードから御入力ください。

アンケート回答用  
「QRコード(「QRコードは(株)デンソーウェーブの登録商標です)」

URL: <https://shinsei.pref.miyazaki.lg.jp/DCNpPBW5>



## 令和4年度運動部活動外部指導者研修会「アンケート」

本研修会への御参加、お疲れさまでした。今後の参考に、させていただきますので、以下のアンケートにお答えください。なお、可能な場合は、下記URL、またはQRコードから御回答ください。

1 本研修会への参加受講の動機や目的について、最も当てはまるものを一つお選びください。

- ア 自らの意志で、参加した。
- イ 学校の部顧問等から、勧められて参加した。
- ウ 中体連ベンチ入り資格取得のため参加した。
- エ その他

2 開催時期、開催日について、最も当てはまるものを一つお選びください。

- ア 適当であった。
- イ 適当でなかった。

3 研修日程、時間について、最も当てはまるものを一つお選びください。

- ア 適当であった。
- イ 適当でなかった。

4 研修内容「説明」について、最も当てはまるものを一つお選びください。

- ア 大変満足している
- イ おおむね満足している
- ウ 少し不満である
- エ 不満である

5 研修内容「講義」について、最も当てはまるものを一つお選びください。

- ア 大変満足している
- イ おおむね満足している
- ウ 少し不満である
- エ 不満である

6 本研修会全体の満足度について、最も当てはまるものを一つお選びください。

- ア 大変満足している
- イ おおむね満足している
- ウ 少し不満である
- エ 不満である

7 本研修会に何か御意見等ございましたら、御自由にお答えください。

ありがとうございました。

